

MANUAL DE UTILIZARE ȘI ÎNTREȚINERE

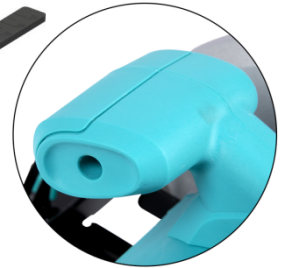
Rev 2 | 02/2024

FIERĂSTRĂU CIRCULAR 1200W

IMPORTATOR: GOLDEN FISH SRL FABRICAT ÎN PRC
(service@micul-fermier.ro; contact@micul-fermier.ro)

▶ DZ-SE100

- ▶ Tensiune 230-240V/50Hz
- ▶ Putere 1200W
- ▶ Turatie mers in gol 5800 rot/min
- ▶ Disc $\Phi 185\text{mm}$ (7"-1/4") 24T
- ▶ Ghidaj paralel, taiere in unghi
- ▶ Adancime taiere : 90° - 62mm
45° - 46mm



DETOOLZ
SMART WORK



CITIȚI CU ATENȚIE PREZENTELE INSTRUCȚIUNI DE FUNCȚIONARE ÎNAINTE DE PRIMA PUNERE ÎN FUNCȚIUNE A PRODUSULUI ȘI RESPECTATI OBLIGATORIU INSTRUCȚIUNILE DE SIGURANȚĂ! NERESPECTAREA INDICAȚIILOR DIN PREZENTUL MANUAL SCUTEȘTE PRODUCATORUL DE ORICE RĂSPUNDERE ȘI DUCE LA PIERDEREA GARANȚIEI! PĂSTRAȚI ACEST MANUAL PENTRU REFERINȚE ULTERIOARE.

RO

CUPRINS :

1.INFORMAȚII GENERALE	4
1.1.DESCRIERE MANUAL	4
1.2.UTILIZAREA ȘI SCOPUL MANUALULUI	4
1.3.SIMBOLOGIA UTILIZATĂ	4
2.INSTRUCȚIUNI DE SIGURANȚĂ	5
2.1.PRECAUȚII GENERALE	5
2.2.SECURITATE PERSONALĂ	5
2.3.RISCURI REZIDUALE	6
2.4.INSTRUCȚIUNI DE SIGURANȚĂ ELECTRICĂ	6
2.5.PRECAUTII SUPLIMENTARE	8
2.6.INSTRUCȚIUNI DE PRIM AJUTOR	9
3.DATE TEHNICE - DESCRIEREA PRODUSULUI	10
3.1.DESCRIEREA PRODUSULUI DZ-SE100	10
3.2.SPECIFICAȚII TEHNICE DZ-SE100	11
4.INSTRUCȚIUNI DE PUNERE IN FUNCTIUNE SI OPERARE	12
4.1. PREGATIREA PENTRU PUNEREA IN FUNCTIUNE	12
4.2. INSTRUCȚIUNI DE OPERARE	13
4.3.ÎNȚEȚINEREA	16
5.DEPOZITAREA ȘI ELIMINAREA	17
5.1. DEPOZITAREA	17
5.2. GARANȚIE / ELIMINAREA PRODUSULUI	17
6.PROBLEME ȘI REMEDII	17
7.DECLARAȚIE DE CONFORMITATE	18
8.CERTIFICAT DE GARANȚIE	19

În numele echipei noastre, vă mulțumim pentru încrederea pe care ne-ați acordat-o prin cumpărarea acestui produs și vă asigurăm de întreaga noastră colaborare. Echipa noastră vă stă la dispoziție pentru orice problemă tehnică sau comercială:

*GOLDEN FISH SRL, Micul Fermier - Depozitul Central Stefanestii de Jos, Linia de Centura 5, CTPark Bucharest North, Stefanestii de Jos, Ilfov 077175
tel: +40 751 098 855; email: service@micul-fermier.ro*

Stimate client,

Firma GOLDEN FISH SRL este constant preocupată de creșterea calității produselor și serviciilor, precum și de largirea și diversificarea portofoliului de produse disponibile, pentru a vă oferi deplină satisfacție.

GOLDEN FISH SRL face eforturi permanente pentru a păstra acuratețea informațiilor din acest manual. Uneori produsele pot avea culori sau nuanțe diferite ce sunt modificate de către producător fără preaviz. Imaginile furnizate au caracter informativ și pot conține unele diferențe în funcție de configurația constructivă a produsului comercializat.

Vă rugăm să citiți cu atenție prezentul manual înainte primei utilizări și ulterior păstrați-l cu atenție, într-un loc accesibil pentru orice consultare viitoare. Acest manual este compatibil cu produsul:

“FIERASTRAU CIRCULAR 1200 W DZ-SE100”

În numele întregii noastre echipe, vă mulțumim pentru încrederea pe care ne-ați acordat-o prin cumpărarea acestui produs și vă asigurăm de întreaga noastră colaborare. Suntem siguri că acest produs nou, modern, functional și practic, fabricat din materiale de cea mai bună calitate, vă va satisface exigențele în cel mai bun mod cu putință. Pentru a obține cele mai bune rezultate este important să citiți în întregime instrucțiunile din acest manual.

Manualul de utilizare este parte integrantă a acestui produs. Acesta include instrucțiuni importante despre siguranță, utilizare și eliminare. Înainte de a începe să folosiți aparatul, citiți cu atenție toate instrucțiunile privind operarea și siguranța.

Producătorul nu este răspunzător de orice pagube produse persoanelor sau proprietăților cauzate de instalarea și utilizarea incorectă a produsului.

GOLDEN FISH SRL - Micul Fermier - Depozitul Central Stefanestii de Jos, Linia de Centura 5, CTPark Bucharest North, Stefanestii de Jos, Ilfov 077175

Tel: +40 751 098 855; +40 746 533 474

email: service@micul-fermier.ro ; contact@micul-fermier.ro

01

**INFORMAȚII**

În cazul unor informații particulare.

INFORMAȚII GENERALE**1.1. Descriere manual**

Prezentul manual a fost redactat pe baza documentelor originale realizate de către producător și a fost destinat pentru comercializare pe piața locală. În acest document se regăsesc integral toate indicațiile originale provenite de la producător.

Manualul reflectă stadiul actual al produsului comercializat și nu poate să fie considerat inadecvat în cazul în care urmează altele noi versiuni ce vor fi supuse unor actualizări ulterioare.

Producătorul își rezervă dreptul de a face acest lucru prin actualizarea manualelor de utilizare și întreținere fără obligația de a actualiza manualele produselor deja comercializate decât în cazuri excepționale. Dacă aveți îndoieli sau nu înțelegeți pe deplin datele prezentate în acest manual, contactați centrul de service zonal, distribuitorul autorizat sau direct adresați o cerere către producător. Se specifică faptul că producătorul intenționează să continue optimizarea produsului dvs.

1.2. Utilizarea și scopul manualului

Protejați-vă pe dumneavoastră și pe ceilalți de rănire prin utilizarea corectă a produsului - citiți manualul înaintea primei utilizări și urmați toate măsurile de siguranță. Scopul acestui manual este de a vă aduce la cunoștință modalitatea eficientă de utilizare și întreținere în condiții de siguranță pentru o utilizare de durată a produsului achiziționat. Păstrați cu atenție manualul într-un loc accesibil pentru orice consultare viitoare. În caz de pierdere sau deteriorare solicitați o copie de la distribuitorul dvs. sau direct la producător.

1.3. Simbologia utilizată

Pe parcursul manualului veți regăsi următoarele modalități de atenționare:

	NOTĂ/OBSERVAȚIE
	Utilizarea neadecvată poate conduce la pierderea garanției producătorului.
	ATENȚIE
	Atenționare pentru situații cu potențial pericol
	PERICOL GENERAL
	Atenție pericol generic urmat de explicația tipului de pericol.
	PERICOL ELECTRIC
	Semnalizează prezența tensiunii electrice sau a unor echipamente care utilizează tensiunea electrică.
	INTERVENȚIE MECANICĂ
	Atenționare pentru intervenții necesare asupra elementelor mecanice.
	INTERVENȚIE ELECTRICĂ
	Atenționare pentru intervenții necesare asupra elementelor electrice.
	CLASA DE PROTECȚIE II
	Necesită dublă izolație electrică.
	PRIM AJUTOR
	Instrucțiuni de prim ajutor în caz de accident.
	PERICOL
	În cazul în care există un pericol cu consecințe grave ce pot cauza leziuni utilizatorului sau altor persoane.

RO

GOLDEN FISH SRL - Micul Fermier - Depozitul Central Stefanestii de Jos, Linia de Centura 5, CTPark Bucharest North, Stefanestii de Jos, Ilfov 077175
Tel: +40 751 098 855; +40 746 533 474
email: service@micul-fermier.ro ; contact@micul-fermier.ro

02

INSTRUCIUNI DE SIGURANȚĂ**2.1. Precauții generale**

Citiți cu atenție prezentul document pentru a vă informa privind tipurile de lucrări permise și limitările produsului precum și riscurile potențiale specifice legate de aceasta.

FIERASTRAU CIRCULAR 1200W DZ-SE100

Familiarizați-vă cu manualul înainte de a încerca să utilizați acest echipament.

Verificați cablul de alimentare înainte de fiecare utilizare. Dacă este deteriorat sau cu izolația întreruptă nu utilizați aparatul.

Pentru a evita accidentele asigurați-va că butonul de pornire este pe poziția "OFF" înainte de a-l cupla la rețeaua electrică.

Înainte de orice intervenție asupra aparatului de reparație sau întreținere decuplați-l de la rețea. Nu lăsați aparatul în îndemana copiilor.

Purtați în permanență casti pentru izolare fonică și ochelari de siguranță în timpul funcționării mașinii.

Evitați să purtați îmbrăcăminte slargă sau cu corzi, bretele sau legături suspendate.

Înainte de a porni mașina, verificați dacă toate șuruburile, piulițele și alte elemente de fixare sunt bine strânse și că dispozitivele de protecție și ecranele sunt în poziție. Înlocuiți etichetele deteriorate sau ilizibile;

Producătorul nu își asumă răspunderea în cazul în care nu respectați indicațiile de utilizare din acest manual.

Nu decuplați stecherul prin tragerea cablului ci trageți ușor de stecher atunci când decuplați aparatul de la rețea.

Nu operați mașina afara lângă substanțe combustibile.

Pentru a preveni electrocutările evitați contactul aparatului cu apa, uleiuri sau alte lichide. Nu operați mașina cu mainile ude sau desculți. Înainte de conectarea la priză asigurați-va că mașina este complet uscată și nu prezintă urme de apă sau alte lichide.

**INFORMAȚII**

Înlocuiți imediat componentele deteriorate sau defecte. Folosiți pentru aceasta doar piese de schimb originale. Orice reparație neautorizată cu piese neadecvate conduce la pierderea garanției.

Nu folosiți circularul lângă surse de căldură, sobe sau cuptoare și nu lăsați cablul de alimentare să vină în contact cu suprafețe fierbinți.

2.2. Securitate personală

Rămâneți concentrați, mențineți atenția la ce faceți și fiți precaut atunci când manevrați **FIERASTRAUL CIRCULAR DZ-SE100**

**ATENȚIE**

Acest aparat nu este destinat utilizării de către persoane (inclusiv copii) cu capacități fizice, senzoriale sau mentale reduse sau cu lipsă de experiență și cunoștințe, cu excepția cazului în care li s-a dat supravegherea sau instrucțiunile privind utilizarea aparatului de către o persoană responsabilă pentru siguranța lor. Copiii trebuie supravegheați pentru a se asigura că nu se joacă cu aparatul. Atunci când utilizați unelte electrice de grădiniță măsurile de siguranță de bază, trebuie respectate întotdeauna pentru a reduce riscul de incendiu, electrocutare și vătămare corporală. Utilizarea în siguranță a sculei noastre electrice este posibilă numai după ce următoarele instrucțiuni de siguranță și de utilizare au fost citite și respectate în totalitate

**ATENȚIE**

Nu folosiți acest aparat dacă sunteți sub influența drogurilor, alcoolului sau medicamentelor. Un moment de neatenție în timpul funcționării sculelor electrice poate duce la vătămări corporale grave.

RO

02

**PERICOL**

Citiți toate aceste instrucțiuni înainte de a utiliza acest produs și păstrați aceste instrucțiuni pentru referință ulterioară

**PERICOL**

Lucrați cu atenție - dacă vă este distrasă atenția puteți pierde controlul, și astfel se produc accidente. Nu depozitați produsul la îndemâna copiilor sau a persoanelor neinstruite.

**PERICOL**

Când folosiți aparatul nu vă întindeți dincolo de poziția normală. Poziția corpului și un echilibrul adecvat permit un control mai bun al aparatului în situații neașteptate.

**PERICOL**

Nu folosiți FIERASTRAUL CIRCULAR dacă întrerupătorul său nu funcționează. Un instrument care nu poate fi controlat este periculos și trebuie reparat imediat. Nu utilizați sub nici o formă aparatul când cablul de alimentare este deteriorat există pericol de electrocutare. Apelați la un electrician calificat pentru înlocuirea cablului de alimentare deteriorat sau defect.

NU efectuați operații de întreținere în timpul funcționării sau cu aparatul cuplat la rețea. Pe măsură ce vă obișnuiți cu utilizarea produselor

2.3. Riscuri reziduale

Chiar dacă utilizați acest aparat în conformitate cu instrucțiunile prezentate în acest manual, anumite riscuri reziduale nu pot fi excluse.

Pot apărea următoarele riscuri reziduale:

- **Exista riscul afectării auzului iar pentru a preveni acest lucru se recomanda utilizarea întotdeauna a castilor de protecție fonica**
- **Exista riscul patrunderii în ochi a prafului și a așchiilor sau spanului iar pentru a preveni acest lucru purtați întotdeauna ochelari de protecție**
- **Purtați mănuși de protecție, taierea cu disc abraziv se face cu degajare de căldură iar piese devin fierbinți**

2.4. Instrucțiuni de siguranță electrică

Rămâneți alert și fiți precaut atunci când manevrați partea electrică. Nu trageți de cablul de alimentare!

Scoateți întotdeauna stecherul din priză atunci când lasați aparatul nesupravegheat sau când efectuați lucrări de întreținere sau reglaj.

**PERICOL ELECTRIC**

Nu expuneți sula electrică la apă sau ploaie.

Înainte de fiecare utilizare asigurați-vă că atât cablul de alimentare cât și stecherul se afla în condiții bune de utilizare și nu prezintă defecțiuni vizuale, strângere a izolației etc. Țineți departe cablul electric de obiecte ascuțite ce îl pot deteriora.

Niciodată **NU șuntați** și **NU demontați** întrerupătorul.

Depozitați aparatele electrice pe care nu le folosiți în locuri inaccesibile pentru copii. Nu lasați aparatul să fie utilizat de către persoane care nu sunt familiarizate cu el sau care nu au citit instrucțiunile de utilizare. Aparatele sunt periculoase când sunt utilizate de către persoane fără experiență.

RO

02

**PERICOL ELECTRIC**

Circularul trebuie să fie conectat întotdeauna la priza de rețea echipată corespunzător normativelor. În cazul avarierii cablului de alimentare sau al ștecherului, acesta trebuie înlocuit de către un electrician pentru a se evita orice pericol!

Când circularul nu este utilizat, în timpul operațiunilor de întreținere și/sau de înlocuire a accesoriilor, scoateți ștecherul din priză.

**PERICOL ELECTRIC****Luati în considerare mediul de lucru**

- **Nu expuneți aparatul electric la ploaie.**
- **Nu folosiți scule electrice în condiții de umezeală sau ploaie.**
- **Păstrați zonele de lucru bine iluminate.**
- **Nu utilizați scule electrice acolo unde există riscul de a provoca incendii sau explozii.**

**NOTĂ/OBSERVAȚIE****Atenție**

Alimentarea electrică de la rețeaua de curent alternativ poate prezenta căderi de tensiune la pornirea acestui echipament. Acest lucru poate influența alte echipamente (de exemplu, clipirea unei lumini). Dacă impedanța de alimentare Z_{max} este mai mică de 0,40 OHM la 50Hz, astfel de perturbații nu sunt de așteptat. Dacă este necesar, puteți contacta furnizorul local de energie electrică pentru informații suplimentare.

Verificați întotdeauna dacă tensiunea de alimentare corespunde cu cea înscrisă pe aparat.

Atingeți aparatul doar de suprafețele izolate atunci când este posibil ca acesta să intre în contact cu un cablu electric ascuns în pereți sau propriul cablu.

Mențineți cablul de alimentare la distanță față de zona de lucru.

**PERICOL ELECTRIC**

Nu apropiați mâinile umede sau cu urme de uleiuri de echipamentele aflate sub tensiune.

Nu expuneți scula electrică la apă sau ploaie. Nu folosiți o sculă electrică care prezintă stropi de apă sau ulei.

Înainte fiecărei utilizari asigurați-va ca atât cablul de alimentare cât și ștecherul se afla în condiții bune de utilizare și nu prezintă defectiuni vizuale, străpungere a izolației etc.

Deconectați aparatul de la sursa de alimentare înainte de a scoate cuva

Deconectați aparatul de la sursa de alimentare înainte de a-l deplasa

Tineți departe cablul electric de obiecte ascuțite ce îl pot deteriora .

Niciodată **NU șuntați și NU demontați** intreruptorul

Nu apropiați mâinile umede sau cu urme de uleiuri de echipamentele aflate sub tensiune.

Nu forțați sculele electrice sau accesoriile să îndeplinească sarcina unei scule industriale. Nu utilizați acest instrument într-un scop pentru care nu este destinat. Utilizați numai prelungitoare destinate utilizării în exterior.

Tensiunea de funcționare a Circularului este de 220-240V / 50 Hz. Fluctuația tensiunii electrice ar trebui să se situeze între 0,9+1,1 din valoarea nominală.

RO

2.5. Precautiile suplimentare

Sfaturi suplimentare de siguranță

1. Tensiunea de alimentare trebuie să corespundă tensiunii specificate pe plăcuța de identificare.
2. Este recomandat ca Circularul să fie utilizat cu un dispozitiv de curent rezidual (R.C.D.) cu un curent de declanșare de cel mult 30mA.
3. Utilizați numai cabluri prelungitoare, nu mai ușoare decât cablul flexibil izolat cu cauciuc (H07RN-F). De preferință, utilizați cabluri de extensie viu colorate, care sunt clar vizibile.
4. Înainte de a conecta acest instrument la rețea, asigurați-vă că discul de tăiere a fost strâns în siguranță și știftul de blocare din spatele capacului de protecție a fost mutat din poziția sa de blocare.
5. Înainte de a muta acest instrument sau de a fixa piese sau de a regla unghiul de tăiere a piesei de prelucrat sau de a înlocui roata de tăiere etc. Vă rugăm să opriți întrerupătorul și să scoateți ștecherul din priză.
6. Înainte de operare, asigurați-vă că verificați dacă dispozitivele de protecție sigură funcționează corect.
7. La acționarea acestui instrument, este interzisă oprirea roții de tăiere atingând-o cu mâna.
8. Când tăiați piesa de prelucrat, nu începeți tăierea înainte de a vă asigura că piesa de lucru a fost fixată în siguranță pe menghină.
9. Înainte ca discul de tăiere să intre în contact cu piesa de prelucrat, trebuie să așteptați până când circularul atinge viteza maximă.
10. Opriți comutatorul imediat după terminarea tăierii, apoi readuceți tăietorul la viteza inițială.
11. Înlocuiți discul atunci când s-a uzat aproximativ 1/3.
12. Aerisirea sculei trebuie curățată în mod regulat pentru a vă asigura că motorul poate fi răcit normal.
13. Nu atingeți niciodată discul aflat în mișcare.
14. Nu atingeți discul circularului după utilizare, aceasta va fi foarte fierbinte.

Zona de lucru

- a) Păstrați zona de lucru curată și bine luminată. Zonele de lucru dezordonate și întunecate predispun la accidente.
- b) Nu utilizați scule electrice în atmosfere explozive, cum ar fi în prezența lichidelor inflamabile, gaze sau praf. Sculele electrice produc scânteii care pot aprinde praful sau vaporii.
- c) Țineți copiii și trecătorii departe în timp ce funcționează o sculă electrică. Distragerea atenției vă poate face să vă pierdeți controlul.

02

- ! Nu utilizați instrumentul dacă comutatorul nu îl pornește și nu îl oprește.
- Mănușile și încălțăminta antiderapantă sunt recomandate
- Purtați o acoperire de protecție pentru părul lung.
- Dacă ștecherul se deteriorează, acesta poate fi înlocuit de un electrician calificat.
- Nu folosiți niciodată o priză deteriorată sau incompletă.



PERICOL GENERAL

Unele particule de praf rezultate din taiere, conțin substanțe chimice cunoscute a provoca cancer, malformații congenitale sau alte vătămări reproductive. Câteva exemple ale acestor substanțe chimice sunt:

- Plumb din vopsele pe bază de plumb.
- Arsenic și crom din cherestea tratată chimic.

Riscul dvs. de la aceste expuneri variază, în funcție de cât de des faceți acest tip de muncă. Pentru a reduce expunerea la aceste substanțe chimice:

- Lucrați într-o zonă bine ventilată.
- Lucrați cu echipamente de siguranță aprobate, cum ar fi măștile de praf special concepute pentru filtrarea particulelor microscopice.



Purtați protecție pentru ochi



Purtați protecție pentru urechi



Purtați mască de praf

2.6. INSTRUCȚIUNI DE PRIM AJUTOR



PRIM AJUTOR

Asigurați-vă din timp că există o trusă de prim ajutor în apropierea locului unde folosiți circularul. Completați ulterior orice produs de prim ajutor folosit.

Când apelați la medic utilizând numărul unic de urgență 112, vă rugăm să furnizați următoarele informații:

- Adresa completă la care s-a produs accidentul;
- Date privind modul de producere: electrocutare, explozie sau accidentare mecanică;
- Numărul de persoane rănite;
- Starea răniților și felul leziunilor.

RO

03

DATE TEHNICE - DESCRIEREA PRODUSULUI

3.1. Descrierea produsului DZ-SE100

DETOOLZ
SMART WORK

FIERASTRAU CIRCULAR 1200W



Lista componentelor DZ-SE100

Nr.	Descriere
1.	Pârghie de protecție inferioară
2.	Priză de aspirare a prafului
3.	Panză de ferăstrău
4.	Mâner auxiliar
5.	Capacul periei de cărbune
6.	Indicator de unghi
7.	Buton de blocare unghi
8.	Buton de blocare ghidaj paralel
9.	Placa de baza
10.	Ghidaj paralel
11.	Flanșă exterioră
12.	Șurub fixare disc taiere
13.	Apărătoare inferioară
14.	Buton de blocare a axului
15.	Comutator ON I OFF
16.	Buton de blocare
17.	Mâner principal
18.	Ecartament de adâncime
19.	Pârghie de blocare pentru reglarea adâncimii

RO

3.2. Specificații tehnice

FIERASTRAU CIRCULAR 1200W DZ-SE100

Va felicităm pentru cumpararea noului produs marca DETOOLZ SMART WORK, fiind convingși că veți fi mulțumiți de aceasta unealta moderna. Dispozitivele de siguranță ale acestui produs corespund celor mai noi standarde de siguranță și îndeplinesc toate normele naționale și internaționale de securitatea muncii.

Fierăstrăul circular manual este adecvat pentru tăierea longitudinală, transversală, de îmbinare la colț pe suporturi fixe în lemn masiv, plăci aglomerate, material plastic și materiale de construcție ușoare. Orice altă utilizare sau modificare a aparatului este considerată a fi neconformă și atrage după sine pericole serioase de accidentare.

NU ESTE PROIECTAT PENTRU UZ INDUSTRIAL. Folosiți aparatul numai în modul descris și numai în domeniile de utilizare indicate. Orice altă utilizare sau modificare a aparatului este considerată ca o utilizare necorespunzătoare scopului și reprezintă pericole considerabile de accidente. Pentru daunele cauzate de o utilizare necorespunzătoare scopului, producătorul nu preia nicio responsabilitate.

FIERASTRAU CIRCULAR 1200W DZ-SE100

are următoarele caracteristici tehnice:

Denumire	Caracteristica tehnica
Tensiune	220 ÷ 240V
Frecvență	50 Hz
Putere	1200 W
Turatie de mers in gol	5800 rot/min
Dimensiunie disc	185mm 24T
Adancime maxima de taiere	90° - 62mm 45° - 46mm
Nivelul presiunii acustice	Lpa=94,72dB(A) LwA=105,72dB(A) K =3dB(A)
Vibratia mainii/bratului	ah,w: 2,282m/s ² K=1,5m/s ²
Continut pachet	Echipament Manual de utilizare Disc 24T -1buc Ghidaj paralel – 1buc Chieie hexagonala -1buc

INSTRUCȚIUNI DE PUNERE ÎN FUNCTIUNE SI OPERARE

4.1. Pregătirea pentru punerea în funcțiune

Deschideți pachetele și îndepărtați cu atenție ambalajul.



ATENȚIE

Nu lăsați ambalajul din plastic la îndemâna copiilor. Copiii nu trebuie să se joace cu ambalajul din plastic, pungii, folie și piese mici. Există pericol de ingestie și sufocare!

Scoateți toate piesele cu atenție din ambalaj și așezați aparatul pe o suprafață dreaptă de lucru. Verificați furnitura să fie completă. Dacă lipsesc piese, nu puneți în funcțiune aparatul până când nu sunt livrate și montate corect toate componentele. Dacă nu se respectă aceste avertizări, există pericol de vătămare gravă. Aruncați ambalajul numai după ce ați inspectat cu atenție aparatul, ați montat corespunzător toate reperatele și ați pus în funcțiune aparatul cel nou fără probleme.

Montarea și schimbarea discului tăietor (Fig.1)

1. Așezați ferăstrăul circular pe o parte pe suprafață plană.
2. Împingeți butonul de blocare a axului (14) spre carcasa motorului așa cum arată săgeata din figura 3 și țineți-l ferm.
3. Rotiți șurubul clemei lamei (12) în sens invers acelor de ceasornic, folosind cheia hexagonală furnizată împreună cu aparatul.
4. Scoateți șurubul clemei lamei și flanșa exterioară (11).
5. Ridicați elementul de protecție inferior (13) folosind pârghia de protecție inferioară (1) și apoi scoateți lama.

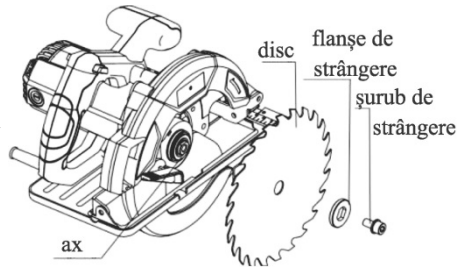


Fig. 1

6. Curățați flanșele lamei de ferăstrău, apoi montați noua lamă de ferăstrău pe axul de ieșire și pe flanșa interioară.
7. Asigurați-vă că dinții ferăstrăului și săgeata de pe lamă trebuie să fie în aceeași direcție cu săgeata de pe apărătoarea inferioară.
8. Reinstalați flanșa exterioară și strângeți șurubul clemei lamei.
9. Asigurați-vă că pânza ferăstrăului funcționează liber prin rotirea lamei cu mâna. Pentru a scoate lama, urmați procedura de instalare în sens invers.

Din cauza vibrațiilor, șuruburile se pot slăbi în timpul folosirii și pot avaria pânza de fierăstrău.

Verificați cu regularitate dacă pânza de fierăstrău este fixată bine și dacă este necesar strângeți șuruburile. Efectuați această inspecție doar atunci când mașina a fost oprită, scoasă din priză și pânza de fierăstrău este nemișcată!

Pânzele de fierăstrău ascuțite produc cele mai bune rezultate. Înlocuiți la timp pânza de fierăstrău uzată cu alta nouă. De menționat este că utilizarea frecventă reduce precizia mașinii și poate duce la supraîncărcarea motorului

Montarea / reglarea riglei de ghidare (Fig.2)

1. Desfaceți șurubul fluture (8) și introduceți rigla de ghidare (10) în suportul riglei de ghidare.
2. Reglați lățimea de tăiere dorită cu ajutorul scalei de pe rigla de ghidare (10) și săgeata marcajului din placa de bază (9).
3. Strângeți din nou șurubul fluture (8).
4. Asigurați-vă că ghidajul paralel rămâne pe poziție pe toată lungimea lui pentru a asigura o tăiere continuă și uniformă.

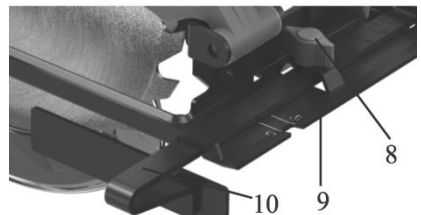


Fig. 2

4.2. Instrucțiuni de operare

Reglarea adâncimii de tăiere (Fig.3)

1. Slăbiți pârghia de blocare pentru reglarea adâncimii (19).
2. Țineți talpa pe marginea piesei de prelucrat și ridicați corpul ferăstrăului până când lama se află la adâncimea potrivită, determinată de ecartamentul de adâncime (18) (aliniați linia de scală).
3. Strângeți pârghia de blocare pentru reglarea adâncimii.



Fig. 3

Reglarea unghiului de tăiere (Fig.4)

1. Slăbiți butonul de blocare pentru reglarea unghiului (7).
2. Reglați poziția tălpii la unghiul dorit între 90° și 45°. [Vezi reglajul unghiular (6)].
3. Strângeți butonul de blocare pentru reglarea unghiului.

Notă: pentru a obține o tăiere de calitate asigurați-vă că lama nu pătrunde mai mult de 3mm în adâncime față de suprafața exterioară a materialului de prelucrat.

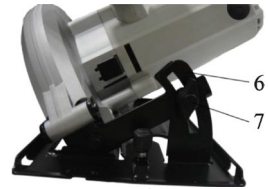


Fig. 4

Pornirea și oprirea ferăstrăului (Fig.5)

Notă: înainte de a pomi unealta electrică asigurați-vă că pânda de ferăstrău este bine strânsă și se rotește ușor și șurubul de fixare al lamei este bine strâns.

1. Conectați fișa la sursa de alimentare.
2. Pentru a pomi ferăstrăul circular, apăsați butonul de blocare (16) și trageți declanșatorul comutatorului ON I OFF (15).
3. Când eliberați declanșatorul comutatorului (15), instrumentul se oprește.



Fig. 5

Manevrarea ferăstrăului circular manual

1. Marcați cu o linie pe piesa de prelucrat locul de tăiere.
2. Lasați partea frontală a tălpii pe suprafața materialului de prelucrat fără ca pânda să intre în contact cu placa de lemn.
3. Porniți unealta electrică (așa cum a fost descris în capitolul anterior) și permiteți ca aceasta să ajungă la viteza maximă.
4. Asezați lama ferăstrăului pe linia de tăiere trasată pe material după care împingeți înspre înainte și înapoi. Niciodată nu forțați ferăstrăul, dar mențineți un contact ușor cu o forță de apăsare constantă până la terminarea operației de tăiere. Opriți unealta electrică numai după ce ați îndepărtat-o față de materialul prelucrat. În cazul în care este întreruptă operația de tăiere, lăsați lama să ajungă la viteza maximă și apoi reîncepeți tăierea ușor și lent.
5. Atunci când tăiați împotriva fibrei lemnoase, aceasta are tendința de a ridica și smulge așchiile și este indicat în timpul tăierii să deplasați ușor ferăstrăul pentru a evita acest lucru.

Notă: Există două creștături pe marginea din față a tălpii pentru a vă ajuta la aliniere. Când faceți o tăiere cu o înclinare de 45° aliniați creștătura marcată din stânga la 45° față de linia de tăiere marcată pe suprafața materialului. Pentru tăiere dreaptă la 90° aliniați creștătura din dreapta marcată cu 0° față de linia de tăiere marcată pe suprafața materialului. Pentru a realiza o tăiere precisă este recomandat să faceți o încercare pe un alt material înainte de a începe tăierea propriu-zisă.

Crearea golurilor

1. Deconectați ferăstrăul de la rețeaua electrică înainte de a face orice tip de reglaj. Reglați adâncimea de tăiere în funcție de grosimea materialului. Ridicați apărătoarea cu ajutorul pârghiei.

2. Când lama este aproape de suprafața materialului care urmează să fie tăiat lăsați lama să atingă viteza maximă. Folosind partea din spate a tălpii ca pe un punct de sprijin lăsați lama ușor să pătrundă în materialul care urmează să fie tăiat. Lăsați apărătoarea jos atunci când începeți operația de tăiere. Atunci când talpa ferăstrăului este așezată pe suprafața care urmează să fie tăiată, începeți tăierea înspre înainte până la capătul materialului. Lăsați lama să se oprească complet după ce ați terminat de tăiat. Niciodată nu trageți ferăstrăul înapoi atunci când tăiați materialul deoarece ar putea apărea reculul uneltei electrice. Întoarceți ferăstrăul și tăiați înapoi pe aceeași linie de tăiere marcată pe material. Utilizați un ferăstrău pendular sau un ferăstrău manual pentru a tăia materialul la colțuri.

Tăierea plăcilor mari

1. Plăcile mari sau panourile necesită un sprijin pentru a preveni inflexiunile și jocul de la îndoire. Dacă intenționați să tăiați panouri de dimensiuni mari fără ca acestea să fie sprijinite atunci lama ferăstrăului se poate bloca și se produce reculul uneltei electrice.

2. Sprijiniți placa sau panoul cât mai aproape de locul unde urmează să fie tăiat. Asigurați-vă că reglați bine adâncimea de tăiere astfel încât să nu străpungeți suprafața bancului pe care ați sprijinit panoul.

Extragerea deseului

Este posibilă conectarea unui aspirator la conectorul pentru evacuarea deseului direct sau printr-un adaptor.

- Dacă este necesar conectați un adaptor la conector.
- De preferat este folosirea unui aspirator industrial

AVERTISMENT! Tăiați întotdeauna în direcția înainte. Nu trageți niciodată unealta înapoi. Dacă sunteți un utilizator începător, exersați prin tăierea lemnului subțire până a căpăta experiență.

Înainte de începerea operațiunii de tăiere aveți în vedere următoarele reguli:

- a) Verificați specificațiile pentru a vă asigura că materialul care urmează a fi tăiat este adecvat.
- b) Montați lama corect asigurându-vă că este ascuțită și nu este deteriorată.
- c) Setați adâncimea de tăiere.
- d) Așezați materialul care urmează să fie tăiat pe o suprafață plană, cum ar fi o bancă de lucru, o masă sau o podea. Folosiți o bucată de material rezidual dedesubt dacă:
 - Nu doriți să deteriorați suprafața de lucru.
 - Este posibil ca suprafața de lucru să deterioreze lama. De exemplu o podea de beton
- e) Conectați-vă la sursa de alimentare.
- f) Strângeți bine șcula și fixați placa de bază metalică pe suprafața de tăiat Asigurați-vă că jumătatea posterioară a plăcii de bază se sprijină pe suprafața de lucru. Nu bruscați lama în material.
- g) Porniți mașina și așteptați un moment pentru ca lama să se rotească la viteză maximă. Apoi, apăsați butonul de blocare a siguranței și împingeți lama în material încet și ușor, dar ferm. Apoi împingeți mașina înainte de-a lungul liniei de tăiat.

NOTĂ: Nu trageți niciodată unealta înapoi. Pentru a împinge unealta de-a lungul tăieturii, trebuie utilizată o forță foarte mică. Forța excesivă va cauza oboseala operatorului și uzura excesivă a lamei și sculei.

Decupajele-Decuparea prin tăiere nu este posibilă în cazul unor materiale dure.

a) Alegeți o lamă de ferăstrău potrivită pentru materiale dure și schimbați-o. Setajii adâncimea de tăiere, conectați sursa de alimentare și apoi așezați placa de bază metalică pe suprafața de lucru. Asigurați-vă că marcajul de indicare frontală de pe placa de bază se aliniază cu linia de pornire.

b) Porniți mașina și așteptați un moment pentru ca lama să se ridice la viteză maximă. Apoi, introduceți lama în material încet și ușor, dar ferm. Apoi împingeți mașina înainte de-a lungul liniei de tăiat. (Nu trageți niciodată unealta înapoi)

c) Odată ce linia de sosire a fost atinsă, ridicați scula din suprafața de lucru înainte de a o opri. Dacă a fost creat praf, țineți-l activat pentru câteva secunde în plus pentru a permite ca praful să curgă din interiorul instrumentului.

d) sfaturi de tăiere:

- Dacă tăierea trebuie acoperită, de exemplu printr-un capac de aerisire, colțurile pot fi suprapuse pentru a se asigura că materialul rezidual este complet desprins.
- Dacă se va vedea decupajul, nu suprapuneți colțurile. În această situație, deoarece lama de tăiere este circulară, materialul rezidual nu va fi complet desprins. Prin urmare, colțurile vor necesita finisarea cu un cuțit. Dacă materialul este subțire și suprafața din spate este neimportantă, materialul rezidual poate fi doar împins. În cazul în care există acces la suprafața din spate a materialului care urmează să fie tăiat, tăierea poate fi marcată cu o cotă de tăiere excesivă.

REculul ȘI NORME DE SIGURANȚĂ CORESPUNZĂTOARE

Reculul este reacția bruscă la înțepenirea sau prinderea accesoriului (pânza de fierăstrău, etc). Înțepenirea sau prinderea accesoriului provoacă oprirea bruscă a sculei aflate în mișcare. Ca urmare, scula electrică este împinsă puternic în sensul opus mișcării de rotație al accesoriului. Un recul se produce atunci când scula electrică se utilizează incorect sau necorespunzător. Un recul poate fi prevenit prin măsuri corespunzătoare așa cum este descris mai jos:

- Țineți scula electrică cu fermitate și poziționați-vă corpul și brațele pentru a permite să absoarbă forțele de recul.
- Țineți mâinile departe de accesoriul aflat în mișcare. Acesta poate ricoșa. Păstrați-vă corpul în afara zonei în care scula electrică poate fi împinsă atunci când un recul se produce. Reculul propulsează scula electrică în direcția opusă.
- Montați panouri pentru a micșora pericolul datorat lovirii altor persoane cu așchii rezultate în urma tăierii sau a producerii reculului uneltei electrice. Aceste panouri preotectoare trebuie să fie așezate de ambele părți ale ferăstrăului, aproape de linia de tăiere.
- Nu utilizați lame de tăiere uzate. Pânzele neascuțite, cât și cele necorespunzătoare procesului de tăiere pot produce o tăietură îngustă care cauzează frecare excesivă, blocarea lamei și recul.
- Înainte de a începe operația de tăiere reglați dispozitivul de ghidare în unghiul și la adâncimea de tăiere dorită și asigurați-vă că suportul pe care tăiați nu va fi distrus în timpul tăierii. Doar un material bine fixat va reduce riscul producerii accidentelor sau a provocării reculului și care poate duce la scăderea performanțelor motorului uneltei electrice.
- Luați măsuri suplimentare de precauție atunci când tăiați într-o zonă cu vizibilitate scăzută, deoarece pânza poate intra în contact cu materiale care să producă reculul uneltei electrice.

AVERTIZARE! PERICOL DE RĂNIRE! DECONECTATI APARATUL DE LA REȚEA**4.3 Intretinerea aparatului**

Echipamentul nostru a fost proiectat astfel încât să poată fi utilizat pentru o perioadă îndelungată cu un minimum de întreținere. Orificiile de ventilație ale motorului și pârgurile de comutare trebuie să fie menținute curate și fără substanțe străine. Nu încercați să curățați prin introducerea obiectelor ascuțite prin orificii. Ferăstrăul poate fi curățat cel mai eficient folosind aer comprimat. Purtați întotdeauna ochelari de protecție atunci când utilizați aer comprimat. Dacă nu este disponibil aer comprimat, utilizați o perie pentru a îndepărta praful și așchiile de la ferăstrău. Schimbați lama de fierăstrău atunci când, dinții sunt tociți și nu se mai pot efectua tăieri ireproșabile. Dispuneți repararea aparatului dvs. numai de către personal calificat și numai cu piese originale de schimb. Astfel se asigură păstrarea siguranței aparatului. Dispuneți schimbarea ștecărului de rețea sau a cablului de curent întotdeauna de către producător sau serviciul clienți al acestuia. Astfel se asigură păstrarea siguranței aparatului.

Înlocuirea periilor de carbon (Fig.6)

Din motive de siguranță, mașina se oprește automat dacă periile de cărbune sunt atât de uzate încât nu mai au contact cu motorul. În acest caz, periile de cărbune trebuie înlocuite cu un set nou de perii de cărbune similare. Slăbiți capacul periilor de cărbune în sens invers acelor de ceasornic cu ajutorul unei șurubelnițe, deschideți capacul și scoateți periile de cărbune.


	NOTĂ/OBSERVAȚIE
<p>Dacă imprumutați sau transferați aparatul altor persoane, dați-le și manualul utilizatorului.</p> <p>Urmarea instrucțiunilor din manualul inclus destinat utilizatorului este o cerință preliminară obligatorie în utilizarea corectă a aparatului.</p> <p>Manualul utilizatorului conține și instrucțiuni privind operarea, întreținerea și reparațiile.</p> <p>Aparatul nu necesită o întreținere deosebită, ci doar curățarea după utilizare de preferat fără detergenți sau alte substanțe de curățare.</p>	



Fig. 6

05

5. DEPOZITAREA SI ELIMINAREA PRODUSULUI

5.1 . Depozitarea

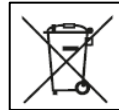
Nu depozitați aparatul neprotejat în aer liber sau în mediu umed. Păstrați-l într-un loc răcoros și uscat. Depozitați aparatul astfel încât acesta să nu poată fi pornit de către persoane neautorizate. Nu lăsați produsul să stea în soare sau la o temperatură mai scăzută de 10°C, dacă nu este folosit o perioadă mai lungă de timp. Depozitați aparatul într-un spațiu inaccesibil copiilor, într-o poziție stabilă și sigură. Nu păstrați produsele ambalate în folie sau în punga de plastic pentru a evita acumularea umidității. Evitați contactul aparatului cu produse chimice, inflamabile, combustibili.

5.2. Garanție / Eliminare produsului

Dacă există o problemă de calitate de la data cumpărării în termen de 2 ani, producătorul va furniza servicii de reparații sau înlocuire gratuite. Daunele provocate de operator ca urmare a utilizării necorespunzătoare sau ca urmare a unor dezastre naturale, nu se încadrează în perioada de garanție și se vor percepe costuri de reparație. Păstrați certificatul de garanție. Nu este permis să se transfere. Este valabil numai dacă este emis de distribuitori autorizați sau agenți agreeți de către producător. Nu aruncați utilajele electrice împreună cu deșeurile menajere! În conformitate cu **Directiva Europeană 2002/96/CE** privind deșeurile de echipamente electrice și electronice și punerea în aplicare a acesteia în conformitate cu legislația națională, instrumentele electrice care au ajuns la sfârșitul vieții trebuie colectate separat și returnate la o instalație de reciclare compatibilă cu normele de protecție a mediului.

Utilizatorul are responsabilitatea de a asigura îndepărtarea utilajului la sfârșitul duratei sale de viață în instalațiile de colectare corespunzătoare, cunoscând sancțiunile prevăzute de legislația în vigoare privind deșeurile. Colectarea selectivă pentru fiecare material pentru reciclare, tratare și eliminare compatibilă cu mediul contribuie la evitarea posibilelor efecte negative asupra mediului și asupra sănătății și promovează recuperarea materialelor din care este compus produsul.

Pentru informații mai detaliate cu privire la sistemele de colectare disponibile, contactați serviciul local pentru eliminarea deșeurilor sau magazinul unde a fost efectuată achiziția. Producătorii și importatorii își îndeplinesc responsabilitatea pentru reciclarea, tratarea și eliminarea produselor compatibile cu mediul, fie direct, fie prin participarea la un sistem colectiv de colectare și reciclare. Ambalajul produsului este 100% reciclabil. Echipamentele electrice uzate și accesoriile acestora conțin o cantitate considerabilă de materii prime și plastic, care pot fi reciclate la randul lor.



06

6. PROBLEME ȘI REMEDII

Defectele minore sunt deseori suficiente pentru a afecta buna funcționare. În majoritatea cazurilor, veți putea corecta cu ușurință aceste defecte. Vă rugăm să consultați următorul tabel:

Problema	Cauza	Prevenție
Circularul nu pornește	Verificați priza și siguranțele	Asigurați tensiunea de alimentare corespunzătoare
Aparatul se încălzește	fantele de ventilatie obturate	Curarati fantele de ventilatie

RO

Trebuie să întrerupeți imediat utilizarea produsului și să contactați distribuitorul dacă problemele de funcționare nu pot fi rezolvate utilizând remediile de mai sus.

DECLARAȚIE DE CONFORMITATE

1. Denumirea producătorului Fabricat în P.R.C. pentru GOLDEN FISH SRL, România
 2. Adresa producătorului Șoseaua de Centură Nr.6, sat Ștefăneștii de Jos
 comuna Ștefăneștii de Jos, Județul Ilfov, România
 3. Denumire produs FIERASTRAU CIRCULAR 1200W
 4. Numar de identificare produs/ Model fabricant:.....DZ-SE100.
 Standarde de armonizare relevante sau trimerile la specificațiile în legătură cu care se declara conformitatea:

- OG. Nr. 20 din 18 august 2010(actualizată) privind stabilirea unor măsuri pentru aplicarea unitară a legislației Uniunii Europene care armonizează condițiile de comercializare a produselor;
- EN 60745-1:2009+A11:2010 - Pentru siguranța uneltelor electrice manuale cu motor sau cu acțiune magnetică cu tensiunea nominală a sculelor mai mică de 250 V pentru monofazate a.c. sau d.c. și unelte pentru trifazat a.c. 440 V.
- EN 55014-1:2017 și EN 55014-2:2015 - Compatibilitate electromagnetă (limitarea emisiilor de frecvențe radio ale aparatelor de uz casnic, sculelor electrice și aparatelor similare).
- EN 61000-3-2:2014 Compatibilitate electromagnetă (EMC). Limite. Limite pentru emisiile de curent armonic (curentul de intrare al echipamentului ≤ 16 A pe fază)
- EN 61000-3-3:2013 Compatibilitate electromagnetă (EMC). Limite. Limitarea modificărilor de tensiune, a fluctuațiilor de tensiune și a palpării în sistemele publice de alimentare cu joasă tensiune, pentru echi-pamente cu curent nominal ≤ 16 A pe fază și care nu sunt supuse conexiunii condiționate
- EN 62841-1:2015 - Privind unelte portabile cu motor electric, unelte transportabile și utilaje pentru grădină și gazon. Siguranță. Cerințe generale
- HG nr.1029 din 3 septembrie 2008 privind condițiile introducerii pe piață a mașinilor (Directiva 2006/42/CE)

SC GOLDEN FISH SRL, având sediul social în Ștefanestii de Jos, Linia de Centura 5, CTPark Bucharest North, Ștefanestii de Jos, Ilfov 077175, România, înregistrată la Registrul Comerțului Ilfov cu nr. J23/2652/2016, CUI RO 22908031, prin reprezentant legal Pastrav Gabriel Constantin în calitate de Administrator, declarăm pe propria răspundere, cunoscând prevederile art. 292 Cod Penal cu privire la falsul în declarații, faptul că produsul "**FIERASTRAU CIRCULAR 1200W DZ-SE100**" care face obiectul acestei declarații de conformitate nu pune în pericol viața, sănătatea și securitatea muncii, nu produce impact negativ asupra mediului și este în conformitate cu Directiva 2006/42/CE privind echipamentele tehnice, Directiva 2014/35/UE cu privire la echipamentele electrice destinate utilizării în cadrul unor limite limitate de tensiune, Directiva 2014/30/UE cu privire la compatibilitatea electromagnetă (Hotărârea Guvernului nr. 487/2016), Directiva 2000/14/CE referitoare la emisia de zgomot de către echipamentele destinate utilizării în aer liber.

Semnat pentru și în numele:.....S.C. GOLDEN FISH SRL

Adresa la care se constituie și se păstrează dosarul tehnic:

Păstrăv Gabriel Constantin

Micul Fermier - Depozitul Central Ștefanestii de Jos,
 Linia de Centura 5, CTPark Bucharest North,
 Ștefanestii de Jos, Ilfov 077175, Romania,
 email: service@ micul-fermier.ro, Tel: +40 751 098 855

Numele și prenumele persoanei împuternicite:
 februarie 2024



(Semnatura și stampila)

08

CERTIFICAT DE GARANTIE

Stimate client,

Va multumim pentru increderea pe care ne-ati acordat-o prin cumpararea acestui produs si va asiguram de intreaga noastra colaborare pe intreaga perioada de utilizare a acestuia.

SC GOLDEN FISH SRL, acorda cumparatorului o garantie legala/comerciala in conditiile prezentului certificat de garantie, fara a limita sau elimina drepturile consumatorului in conformitate cu OUG 140/2021 ce transpune Directiva (UE) 2019/771.

SC GOLDEN FISH SRL garanteaza aplicarea de masuri corective, fara costuri, in caz de neconformitate a bunurilor si ca aceste masuri nu afecteaza garantia acordata.

Produs	Nume produs: FIERASTRAU CIRCULAR 1200W DZ-SE100	
	Produs fara elemente digitale Produs cu elemente digitale ce incorporeaza un continut digital sau un serviciu digital Produs actionat de un motor termic Produs actionat de un motor electric Produs de tip accesoriu / Produs fara actionare	
Tip		
Comerciant	Vanzator:..... / Magazin:.....	
Date de contact	Adresa:.....	
Nr. factura / Data	E-mail:.....	
Semnatura	Tel.:.....	
Cumparator	Nume/Prenume:.....	
Date de contact	Adresa:..... E-mail:..... Tel.:.....	
Semnatura		
Comanda	Achizitie din magazin fizic <input type="checkbox"/> On-line <input type="checkbox"/> Proba de functionare realizata <input type="checkbox"/> Din stocul existent <input type="checkbox"/> La comanda speciala <input type="checkbox"/> In stoc dar nu la locul achizitiei <input type="checkbox"/>	
Modalitate de achizitie		
Modalitatea de comanda		
Garantia	Consumatori	Profesionisti / Persoane juridice
Legala	2 ani	1 an
Comerciala	2 ani	1 an

RO

08

GARANTIE COMERCIALA**2 ani**

Durata medie de utilizare a produsului este de 10 ani daca se utilizeaza conform specificatiilor pentru uz gospodaresc si sunt evitate solicitarile excesive specifice utilizarii industriale.

SC GOLDEN FISH SRL, in conditiile prezentului certificat de garantie, acorda cumparatorului o garantie comerciala de **2 ani de la livrarea produsului**.

GARANTIE DE CONFORMITATE LEGALA**2 ani**

In conformitate cu OUG. nr. 140/2021 pentru transpunerea Directivei (UE) 2019/771 Perioada de garantie legala de conformitate este de 2 ani de la livrarea produsului. Aceasta garantie legala este acordata astfel:

- **CONSUMATORI:** persoana fizica sau grup de persoane fizice constituite in asociatii, care actioneaza in scopuri din afara activitatilor comerciale, industriale sau de productie, artizanale ori liberale) si este de **2 ani** de la data livrarii.
- persoana fizica sau grup de persoane fizice constituite in asociatii, care actioneaza in scopuri din afara activitatilor comerciale, industriale sau de productie, artizanale ori liberale) si este de **2 ani** de la data livrarii.
- **PROFESIONISTI:** pentru persoane fizice autorizate, persoane juridice sau alte forme de organizare termenul de garantie este de **1 an** de la data livrarii.

Produse ce includ elemente digitale:

Daca produsul include elemente digitale ce incorporeaza un **continut digital sau un serviciu digital**, perioada de garantie legala de conformitate pentru continutul digital sau serviciul digital pentru care contractul de vanzare - cumparare prevede furnizarea continua de continut digital sau a serviciului digital pe durata determinata este:

- 2 ani de la livrare, respectiv de la livrarea bunului - pentru produse cu durata medie de utilizare de 5 ani;
- 5 ani de la livrare, respectiv de la livrarea bunului - pentru produse cu durata medie de utilizare mai mare de 5 ani;
- Pe tot parcursul perioadei de furnizare a continutului / serviciului digital - pentru furnizare continua a continutului / serviciului digital pe o perioada mai mare de 5 ani.

REMEDII (incluse in garantia legala de conformitate)

Firma GOLDEN FISH SRL garanteaza toate drepturile legale prevazute de OUG nr.140/2021 in beneficiul consumatorilor cu privire la garantia legala de conformitate. Dispozitiile prezentului certificat de garantie legala de conformitate se completeaza, in mod corespunzator, cu dispozitiile OUG nr.140/2021.

Masurile corective in caz de neconformitate:

- In caz de neconformitate, consumatorul are dreptul de a beneficia de aducerea in conformitate a bunurilor, de a beneficia de o reducere proportionala a pretului sau de a obtine incetarea contractului, in conditiile legii.
- Pentru ca bunurile sa fie aduse in conformitate, consumatorul poate opta intre reparatie si inlocuire, cu exceptia cazului in care masura corectiva aleasa ar fi imposibila sau, in comparatie cu cealalta masura corectiva disponibila, ar impune vanzatorului costuri care ar fi disproportionale, luand in considerare toate circumstantele (exemplu valoarea bunurilor in cazul in care nu ar fi existat neconformitatea, gravitatea neconformitatii sau daca masura corectiva alternativa ar putea fi executata fara vreun inconvenient semnificativa pentru consumator.
- Consumatorii pot sa opteze pentru o anumita masurata corectiva in cazul in care neconformitatea bunurilor este constanta la scurt timp dupa livrare, fara a depasi 30 zile calendaristice.

RO

• Instalarea incorecta a bunurilor:

Orice neconformitate cauzata de instalarea incorecta a bunurilor este considerata ca reprezentand o neconformitate a bunurilor in una din urmatoarele situatii:

- Instalarea face parte din contractul de vanzare si a fost realizata de vanzator sau sub raspunderea vanzatorului;
- Instalarea, destinata sa fie realizata de consumator, a fost realizata de acesta si instalarea incorecta s-a datorat unor erori din instructiunile de instalare furnizate de vanzator sau, in cazul bunurilor cu elemente digitale, de catre vanzatorul sau furnizorul continutului digital sau al serviciului digital.

Sarcina probei de neconformitate:

- Orice neconformitate care este constatata in termen de un an de la data la care bunurile au fost livrate este prezumata a fi existat deja in momentul livrării bunurilor, pana la proba contrarie sau cu exceptia cazului in care aceasta prezumtie este incompatibila cu natura bunurilor sau cu natura neconformitatii.
- In cazul bunurilor cu elemente digitale pentru care contractul de vanzare prevede furnizarea continua de continut digital sau de servicii digitale pentru o anumita perioada, sarcina probei cu privire la conformitatea continutului digital sau a serviciului digital pe parcursul perioadelor de garantie legala ii revine vanzatorului in cazul unei neconformitati care este constatata pe parcursul acestei perioade - art. 10 (3).

Remediarea bunurilor prin reparatie:

- In cazul in care neconformitatea este remediata prin reparatie, termenele se prelungesc cu timpul de nefunctionare a bunului, din momentul la care a fost adusa la cunostinta vanzatorului lipsa de conformitate pana la predarea efectiva a bunului in stare de utilizare normala catre consumator.

Remediarea bunurilor prin inlocuire:

- In cazul in care neconformitatea este remediata prin inlocuire, pentru bunurile care inlocuiesc bunurile neconforme, termenele legale de garantie pentru produsul inlocuit incep sa curga de la data inlocuirii cu noul produs.

Reducerea pretului si incetarea contractului:

Consumatorul are dreptul fie sa obtina o reducere proportionala a pretului in conformitate cu legea, fie sa obtina incetarea contractului de vanzare in conditiile legii, in oricare dintre urmatoarele cazuri:

- Vanzatorul nu a finalizat reparatia sau inlocuirea sau, dupa caz, nu a finalizat reparatia sau inlocuirea potrivit prevederilor legii sau vanzatorul a refuzat sa aduca in conformitate bunurile potrivit prevederilor legii;
- Se constata o neconformitate, in pofida eforturilor vanzatorului de a o remedia;
- Neconformitatea este de o asemenea gravitate incat justifica o reducere de pret sau dreptul la incetarea imediata a contractului de vanzare;
- Vanzatorul a declarat ca nu va aduce bunurile in conformitate intr-un termen rezonabil sau fara inconveniente semnificative pentru consumator ori acest lucru reiese clar din circumstantele cazului.

Consumatorul are dreptul de a suspenda plata unei parti restante din pretul bunurilor sau a unei parti a acesteia pana in momentul in care vanzatorul isi va fi indeplinit obligatiile care ii revin in temeiul legii.

Reducerea de pret este proportionala cu diminuarea valorii bunurilor primite de consumator in comparatie cu valoarea pe care bunurile ar avea-o daca ar fi in conformitate.

08

INCRETAREA CONTRACTULUI:

- Nu poate fi solicitata daca vanzatorul dovedeste ca neconformitatea este minora;
- Poate fi solicitata pentru totalitatea bunurilor achizitionate si livrate, desi motivul de incetare vizeaza doar anumite bunuri, in cazul in care consumatorului nu i se poate pretinde in mod rezonabil sa accepte sa pastreze numai bunurile conforme;
- Determina obligatia consumatorului de a returna vanzatorului bunurile, pe cheltuiala vanzatorului;
- Determina obligatia vanzatorului de a rambursa consumatorului pretul platit pentru bunuri la primirea bunurilor sau a unei dovezi prezentate de consumator ca bunurile au fost returnate;
- Vanzatorul va folosi aceleasi modalitati de plata ca si cele folosite de consumator pentru tranzactia initiala, cu exceptia cazului in care consumatorul a fost de acord cu o alta modalitate de plata si cu conditia de a nu cadea in sarcina consumatorului plata de comisioane in urma rambursarii. Garantia legala pentru viciu ascuns este aplicabila in conditiile legii, conform OG nr. 21/1992 (revizia 2) privind protectia consumatorului, OUG nr. 140/2021 si Codului Civil. Viciul ascuns reprezinta deficienta calitativa a unui produs livrat sau a unui serviciu prestat care nu a fost cunoscuta si nici nu putea fi cunoscuta de catre consumator prin mijloacele obisnuite de verificare.

DREPTUL DE RETUR**Achizitie prin comanda speciala**

Produsele aduse pe comanda speciala de la furnizori externi care nu sunt in stoc, pentru care s-a solicitat producerea lor si s-a achitat un avans, **NU sunt returnabile** sub nici o forma, cu exceptia lipsei vizibile de conformitate. Comanda speciala se va emite dupa semnarea unui Contract de vanzare-cumparare incheiat intre cele doua parti, care detaliaza toti termenii si conditiile speciale care se aplica.

Achizitie din stoc din magazinul fizic

Produsele achizitionate din magazin, pe care Cumparatorul are posibilitatea sa le inspecteze si sa le receptioneze pe loc, **NU sunt returnabile**, cu exceptia lipsei de conformitate.

Achizitie din stocul nedisponibil inspectarii

Produsele care nu sunt in stoc, dar sunt deja comandate de Vanzator sau produsele din stoc care NU sunt disponibile Consumatorului sa le inspecteze si sa le receptioneze pe loc, in cazul in care s-a achitat avans, pot fi returnate in termen de maxim 14 zile de la primirea produselor.

Achizitie prin comert la distanta

Produsele achizitionate prin comert la distanta (online, telefonic, etc.) se supun termenilor directivei 2011/83/UE si **pot fi returnate in termen de 14 de zile, indiferent de motiv**. Daca Consumatorul se decide sa returneze produsul in termenul legal, costurile de transport sunt suportate integral de catre acesta.

Procedura de retur

Cumparatorul va transmite o solicitare de retur prin email, telefon sau posta in termen de maxim 14 zile de la receptia produselor si sa returneze produsele in starea lor originala la magazinul de la care au fost achizitionate, in maxim 14 zile de la transmiterea solicitarii.

Cumparatorul are posibilitatea de a alege alte produse din stoc, de o valoare totala minima cu cea a produselor returnate, in termen de maxim 14 zile de la transmiterea solicitarii. Produsele alese la schimb nu pot fi din nou returnate, cu exceptia lipsei de conformitate.

CONDITII DE ACORDARE A GARANTIEI:**INFORMATII**

Pentru orice defectiune aparuta in perioada de garantie legala, apelati la vanzator, respectiv prin magazinul de unde a fost achizitionat produsul sau direct la:

service@micul-fermier.ro; contact@micul-fermier.ro; Tel. +40 751 098 855; +40 374 496 580.

RO

08

Reparatiile / inlocuirile se efectueaza cu respectarea urmatoarelor conditii:

- Fara costuri si fara vreun inconvenient semnificativ pentru consumator, tinand seama de natura bunurilor si de scopul pentru care consumatorul a solicitat bunurile in cauza;
- Consumatorul pune bunurile la dispozitia vanzatorului, iar vanzatorul preia bunurile inlocuite pe propria cheltuiala;
- Obligatia de a repara sau inlocui bunurile include, dupa caz, demontarea bunurilor neconforme si instalarea bunurilor de inlocuire sau a bunurilor reparate sau suportarea costurilor aferente demontarii si instalarii;
- Consumatorul nu este obligat sa plateasca pentru utilizarea normala a bunurilor inlocuite in perioada care a precedat inlocuirea acestora.

Reclamiile referitoare la aspectele prevazute mai jos, se rezolva numai contra cost:

- Piese si accesorii care prezinta lovituri, zgarieturi, sparturi sau deformari din vina exclusiva a consumatorului.

NU SE ACORDA GARANTIE IN CAZUL:

- Deteriorarea si/sau defectarea produsului ca urmare a nerespectarii pariale sau totale a instructiunilor.
 - Modificarea starii originale a produsului in scopul depasirii performantelor.
 - Sunt excluse de la garantie defectele rezultate de uzura sau solicitarea excesiva.
 - Produsele desigilate sau la care s-a intervenit in vederea repararii de catre persoane neautorizate.
 - Produsele care au fost utilizate pentru alte scopuri decat cele indicate in prezentul manual.
- Drepturile consumatorului sunt cele prevazute in OUG nr. 140/2021 si OG 21/1992 (republicata). In cadrul acestui proces, GOLDEN FISH SRL va prelucreaza datele cu caracter personal, cu respectarea legilor aplicabile privind confidentialitatea si protectia datelor - www.micul-fermier.ro

Declaratie Vanzator	DA	NU
Produsul achizitionat nu prezinta neconformitati evidente	<input type="checkbox"/>	<input type="checkbox"/>
Produsul/ambalajul nu prezinta deteriorari evidente	<input type="checkbox"/>	<input type="checkbox"/>
Am predat cumparatorului documentele de inotire	<input type="checkbox"/>	<input type="checkbox"/>
Semnatura Vanzator	<input style="width: 100%; height: 20px;" type="text"/>	

Declaratie Cumparator	DA	NU
Am verificat aspectul si componenta produsului/accesoriilor	<input type="checkbox"/>	<input type="checkbox"/>
La achizitie s-a efectuat o proba de functionare	<input type="checkbox"/>	<input type="checkbox"/>
Am luat la cunostiinta despre conditiile de acordare a garantiei	<input type="checkbox"/>	<input type="checkbox"/>
Semnatura Cumparator	<input style="width: 100%; height: 20px;" type="text"/>	

RO

08

INTERVENTII IN PERIOADA DE GARANTIE:

Nr.	Data intrarii	Nr. factura	Prelungire garantie	Semnatura
1				
Constatari la receptie:				
Reparatiile efectuate:				

Nr.	Data intrarii	Nr. factura	Prelungire garantie	Semnatura
2				
Constatari la receptie:				
Reparatiile efectuate:				

Nr.	Data intrarii	Nr. factura	Prelungire garantie	Semnatura
3				
Constatari la receptie:				
Reparatiile efectuate:				

www.micul-fermier.ro

GOLDEN FISH SRL

Micul Fermier - Depozitul Central Stefanestii de Jos
Linia de Centura 5, CTPark Bucharest North
Stefanestii de Jos, Ilfov 077175 , Romania

email: service@micul-fermier.ro

contact@micul-fermier.ro

Tel +40 751 098 855; +40 746 533 474